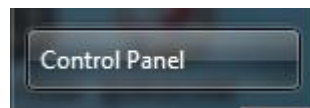


# คู่มือการตั้งค่า Microsoft Outlook 2010 สำหรับ Windows 7

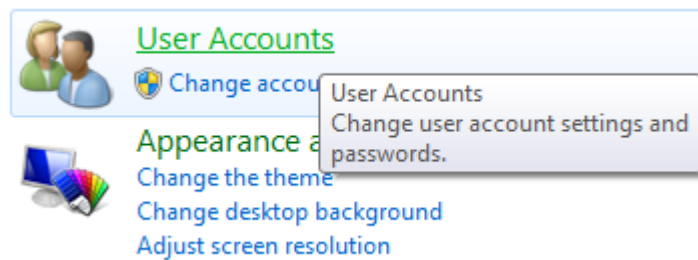
การตั้งค่าสำหรับ Mail server ของ Microsoft Outlook 2010 สามารถเลือกได้ 2 แบบคือ Exchange server และ POP3 server

## แบบ Exchange Server

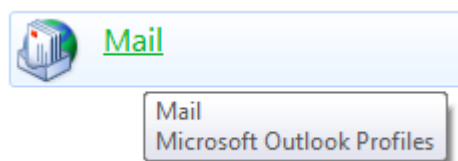
1. เลือกที่ Start ไปที่เมนู Control Panel



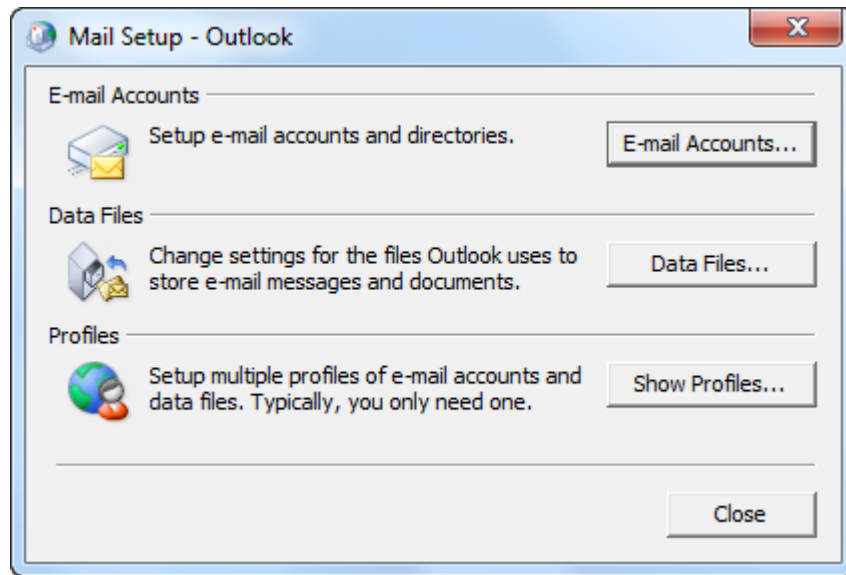
2. เลือกที่ User Accounts



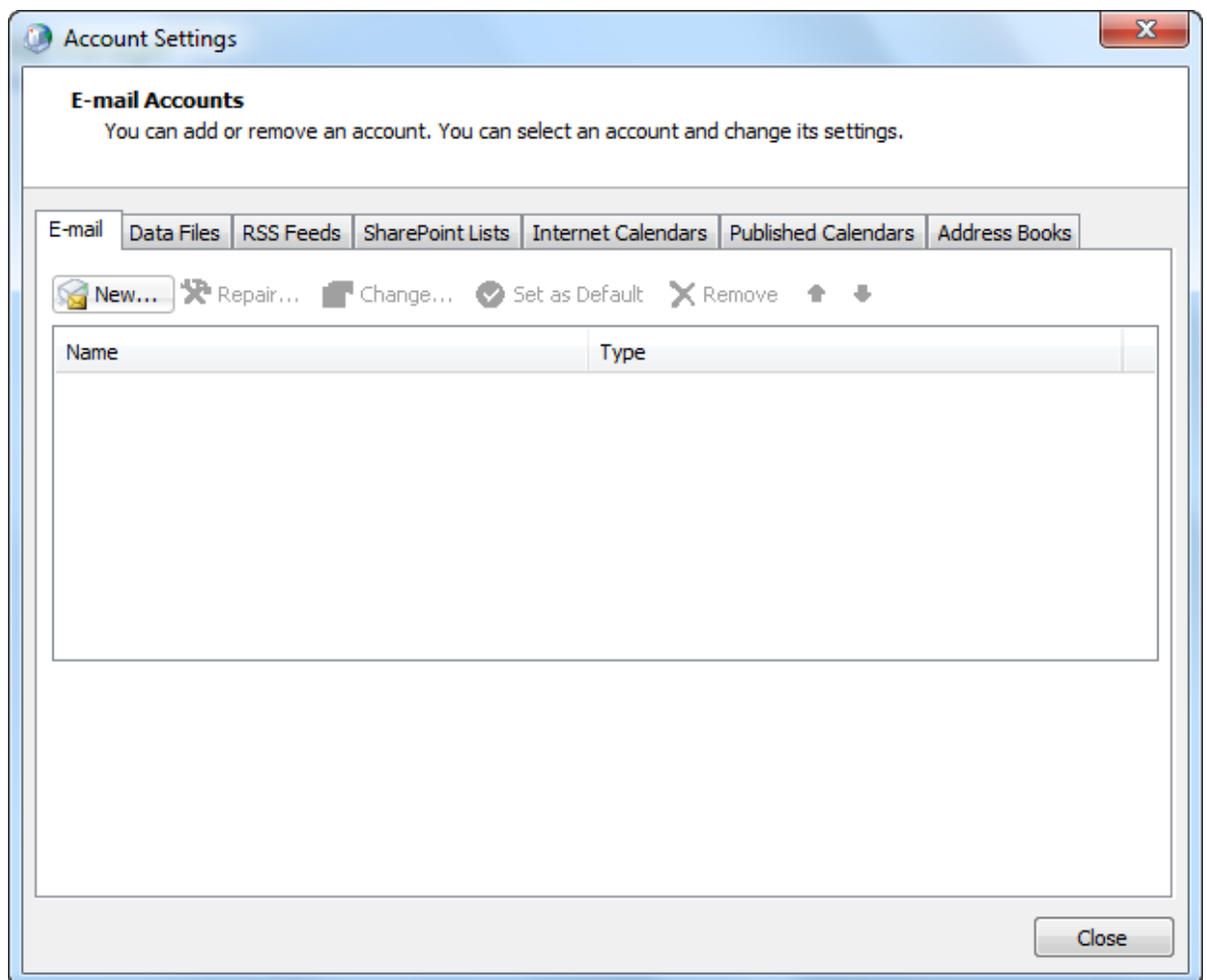
3. เลือกที่ Mail เพื่อเริ่มการตั้งค่า Mail server



4. แสดงหน้าจอ Mail Setup –Outlook กดปุ่ม E-mail Accounts...



5. แสดงหน้าจอ Account Settings เริ่มการตั้งค่าเลือกที่ Tab E-mail กดปุ่ม New...



6. แสดงหน้าจอ Add New Account เลือก E-mail Account กรอกข้อมูลที่ Your Name และ E-mail Address กดปุ่ม Next

**Add New Account**

**Auto Account Setup**  
Click Next to connect to the mail server and automatically configure your account settings.

**E-mail Account**

Your Name:   
Example: Ellen Adams

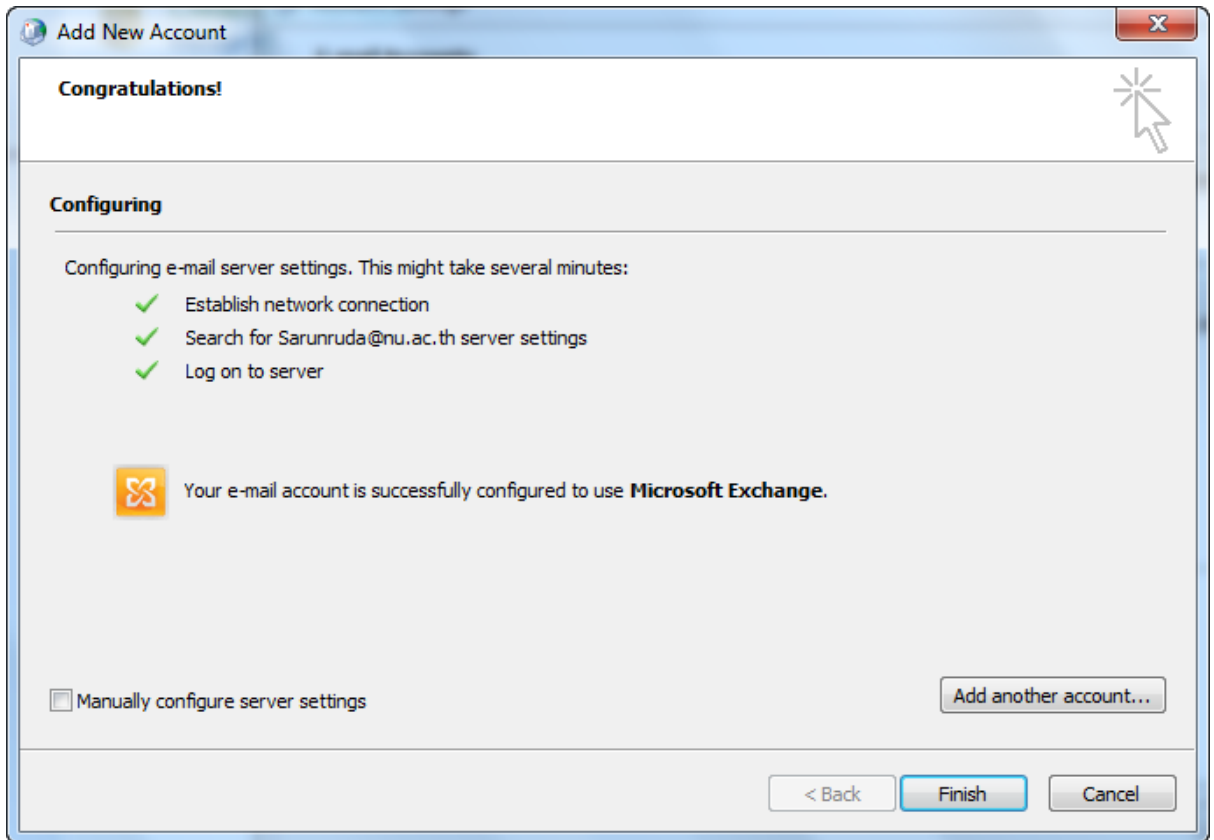
E-mail Address:   
Example: ellen@contoso.com

**Text Messaging**

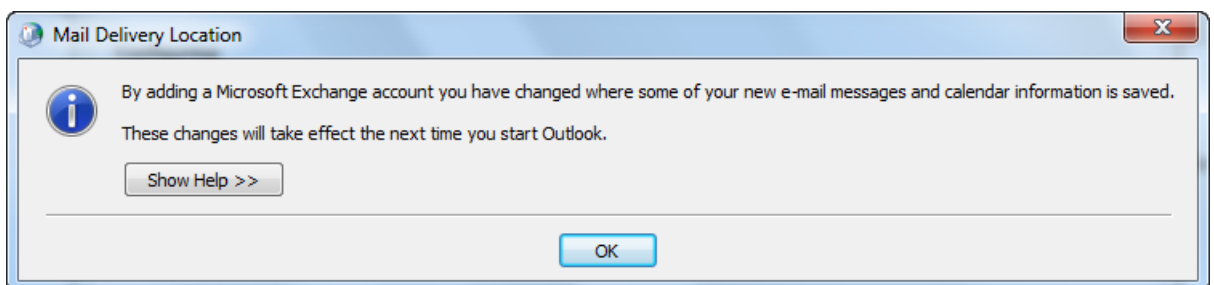
**Manually configure server settings or additional server types**

< Back   Next >   Cancel

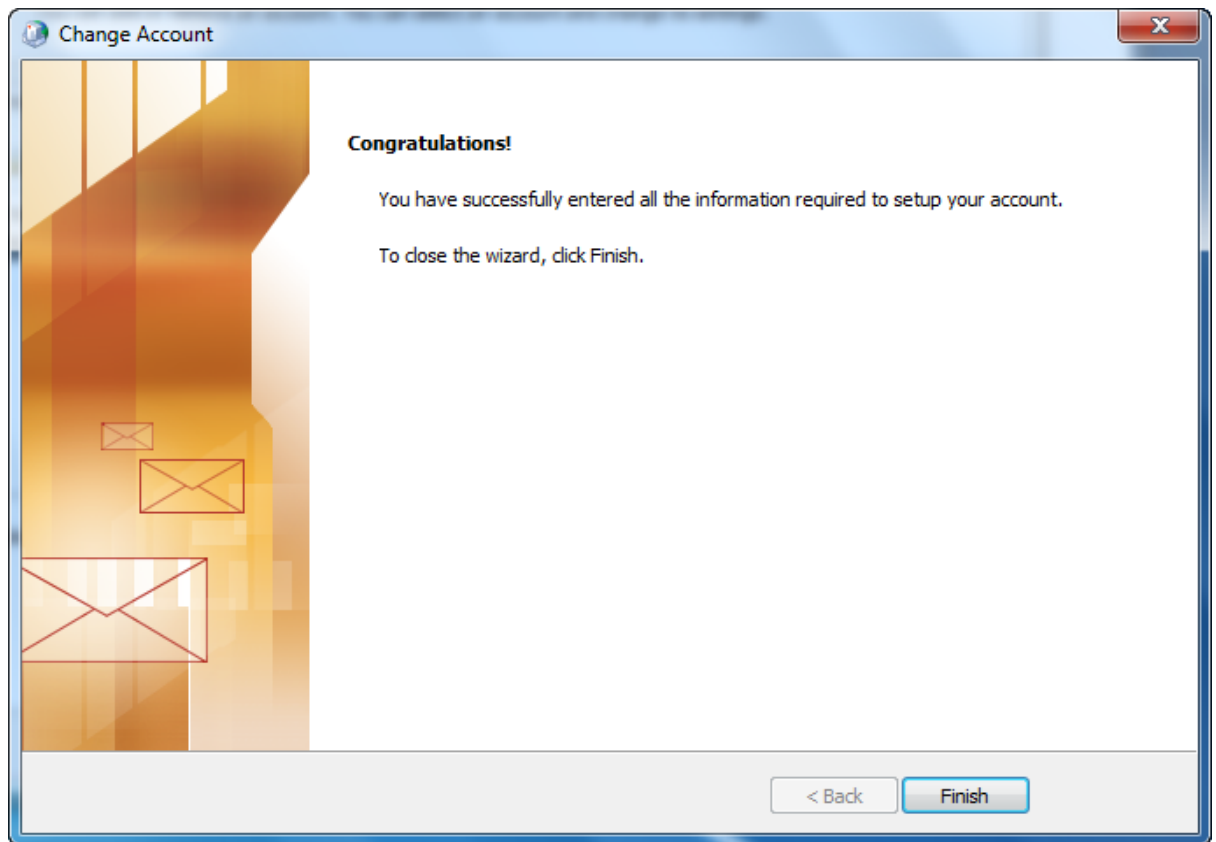
7. แสดงหน้าจอ Configuring โดยระบบจะตั้งค่าให้อัตโนมัติ ถ้าไม่มี error กดปุ่ม Finish



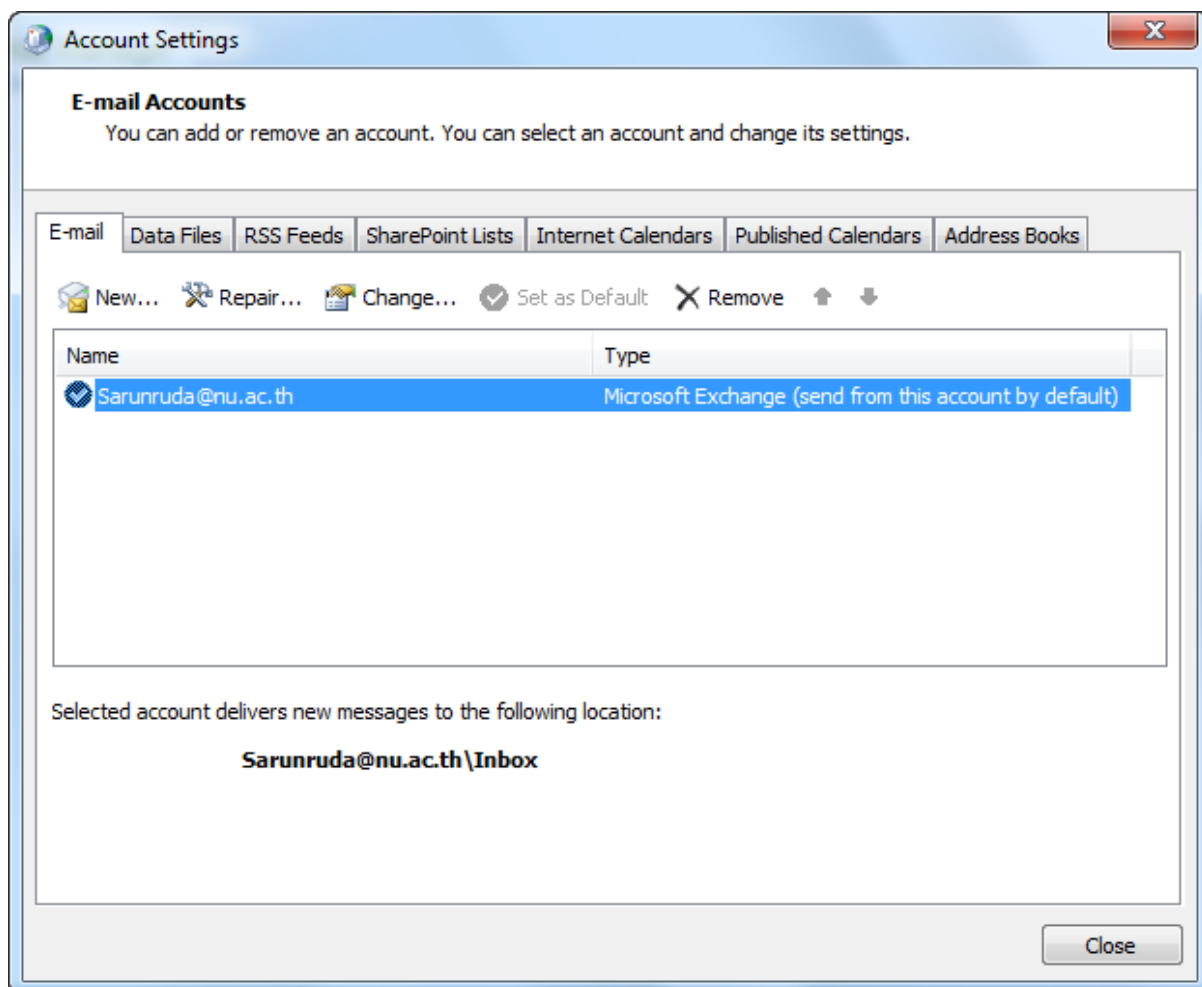
8. แสดงหน้าจอแจ้งเตือน Mail Delivery Location ข้อมูล E-mail และ Calendar จะถูกบันทึกเมื่อเปิดโปรแกรม Outlook ครั้งต่อไป



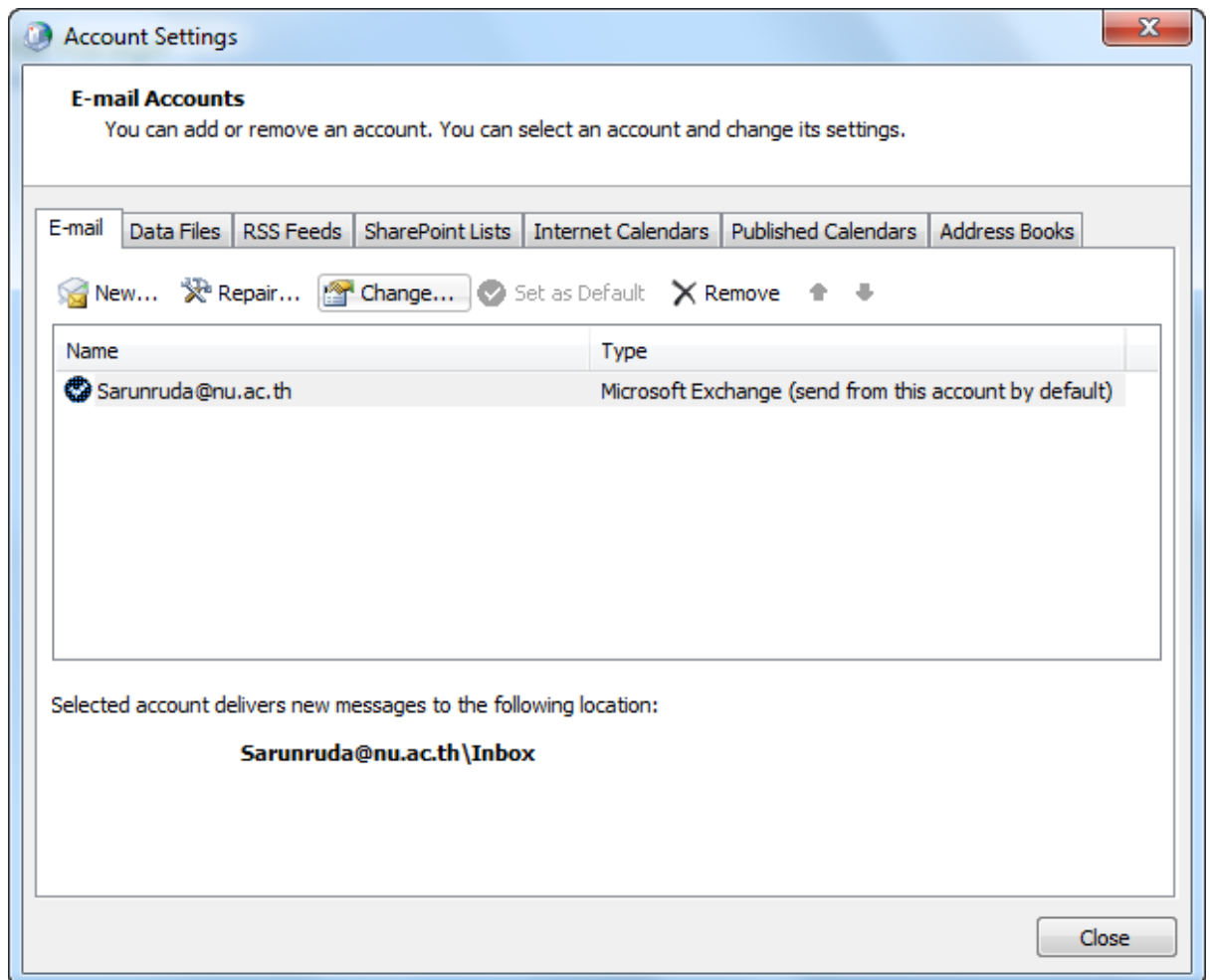
9. แสดงหน้าจอ Congratulations กดปุ่ม Finish เสร็จสิ้นการตั้งค่า



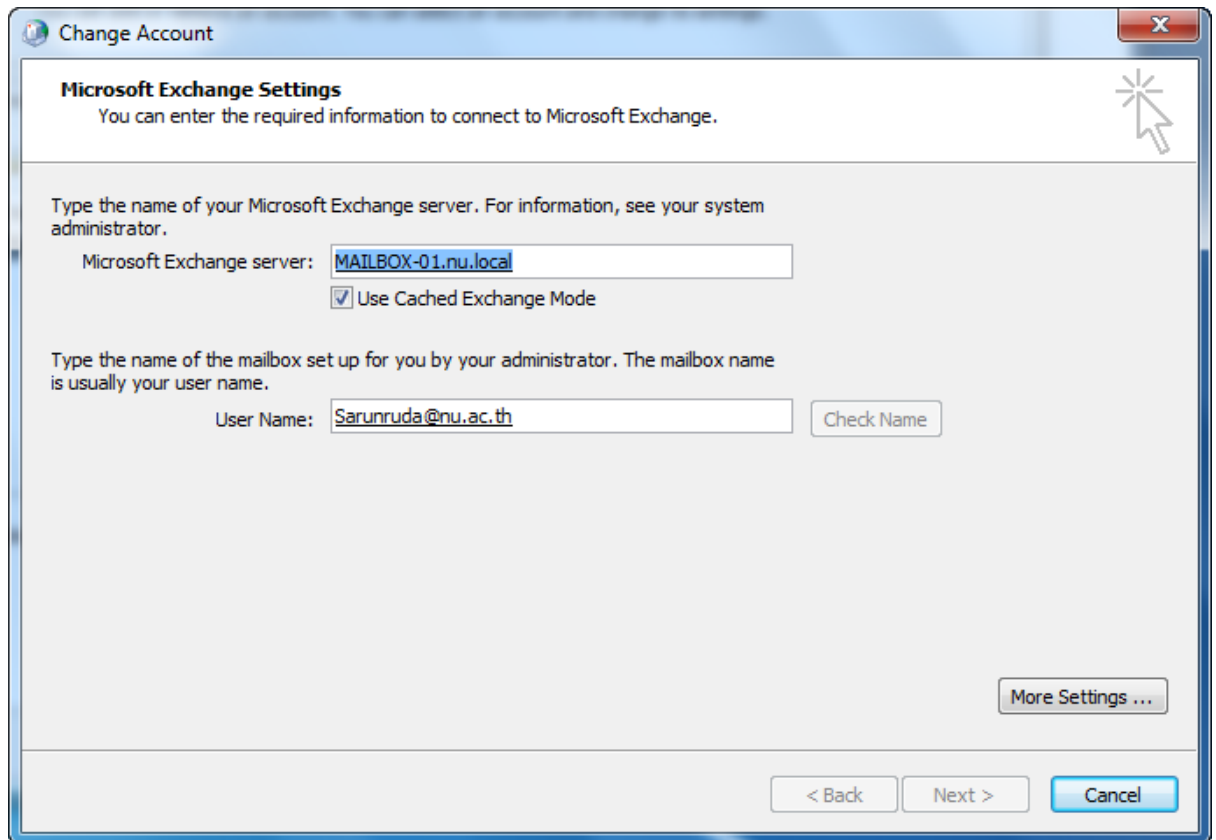
10. แสดงหน้าจอหลังจากตั้งค่า โดยจะมีชื่อ E-mail และ Type เพิ่มมา และลองเปิดโปรแกรม Microsoft Outlook 2010 เพื่อรับส่งเมล



11. ทำการตรวจสอบการตั้งค่าที่ได้ เลือกที่ E-mail และกดปุ่ม Change...



12. แสดงหน้าจอ Change Account ตรวจสอบ Microsoft Exchange server เป็น MAILBOX-01.nu.local และ User Name เป็นชื่อ E-mail โดยมีเส้นใต้ชื่ออัตโนมัติจึงจะถูกต้อง



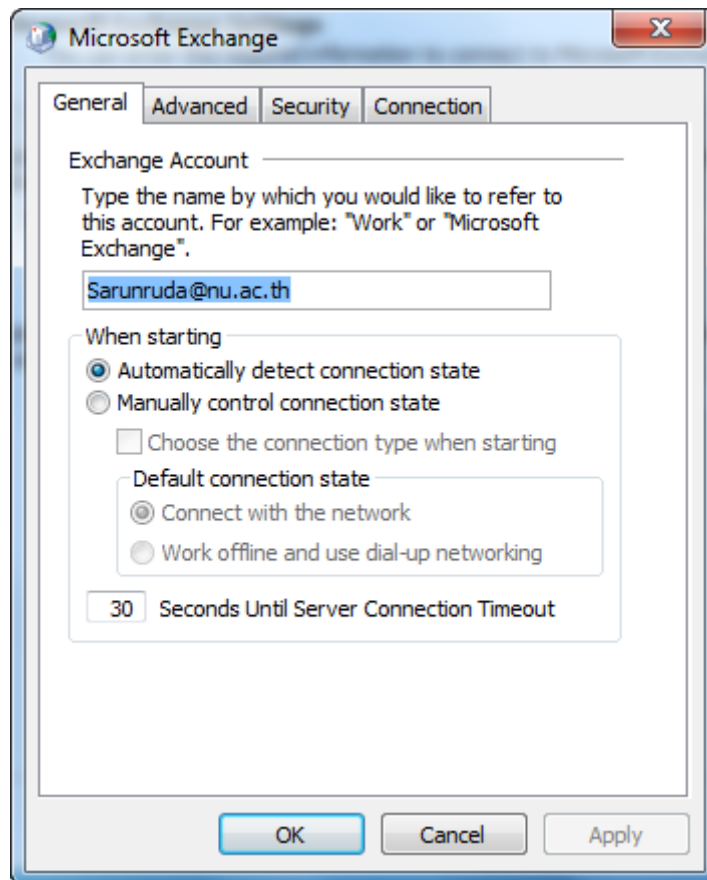
The screenshot shows a Windows dialog box titled "Change Account" with a close button (X) in the top right corner. The main heading is "Microsoft Exchange Settings" with a sub-heading "You can enter the required information to connect to Microsoft Exchange." and a help icon (question mark) in the top right. The dialog contains two sections of input fields:

- The first section is for the Microsoft Exchange server name. It includes the instruction: "Type the name of your Microsoft Exchange server. For information, see your system administrator." Below this is a text box containing "MAILBOX-01.nu.local" with a blue underline. A checkbox labeled "Use Cached Exchange Mode" is checked.
- The second section is for the mailbox name. It includes the instruction: "Type the name of the mailbox set up for you by your administrator. The mailbox name is usually your user name." Below this is a text box containing "Sarunruda@nu.ac.th" with a blue underline. To the right of the text box is a "Check Name" button.

At the bottom right of the dialog is a "More Settings ..." button. At the very bottom are three buttons: "< Back", "Next >", and "Cancel".

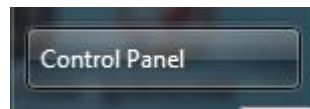


13. กดปุ่ม More Settings... เพื่อตรวจสอบต่างๆ แล้วกดปุ่ม OK

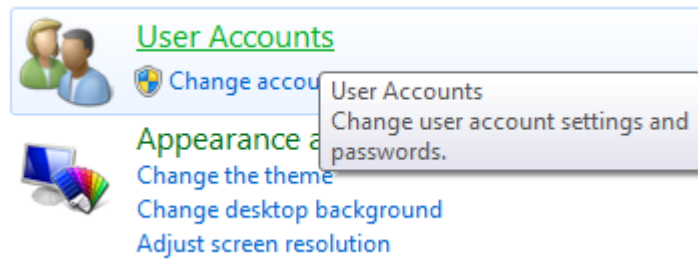


## แบบ POP3 Server

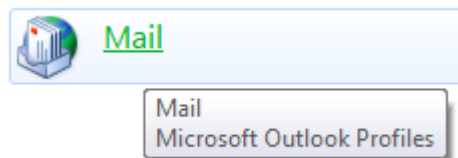
1. เลือกที่ Start ไปที่เมนู Control Panel



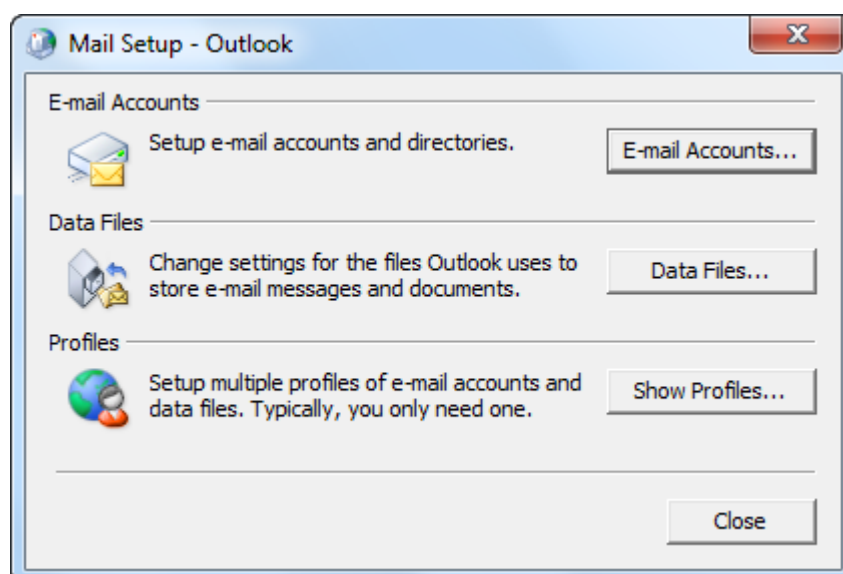
2. เลือกที่ User Accounts



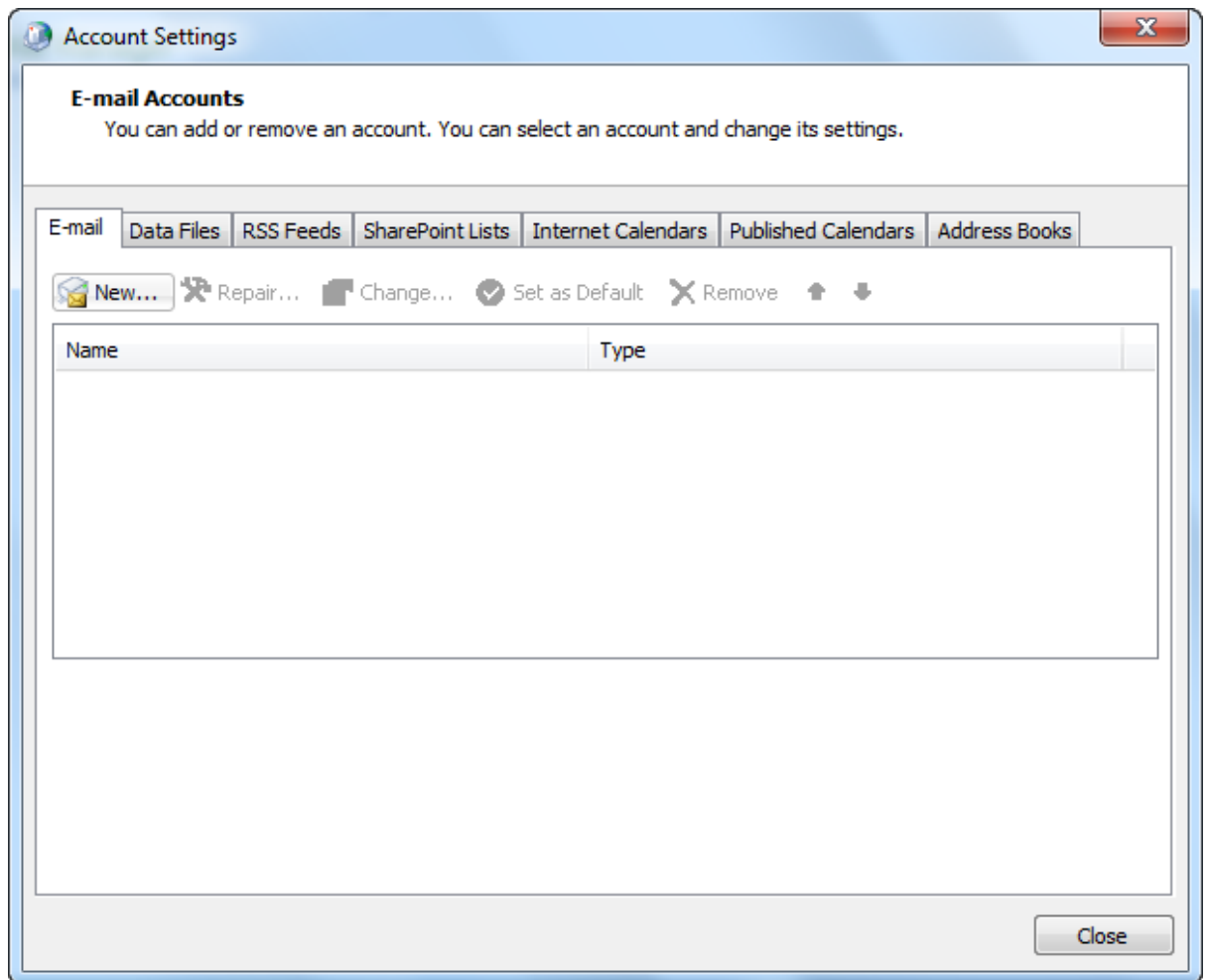
3. เลือกที่ Mail เพื่อเริ่มการตั้งค่า Mail server



4. แสดงหน้าจอ Mail Setup –Outlook กดปุ่ม E-mail Accounts...



5. แสดงหน้าจอ Account Settings เริ่มการตั้งค่าเลือกที่ Tab E-mail กดปุ่ม New...



6. แสดงหน้าจอ Add New Account

เลือก Manually configure server settings or additional server types กดปุ่ม Next

**Add New Account**

**Auto Account Setup**  
Connect to other server types.

**E-mail Account**

Your Name:   
Example: Ellen Adams

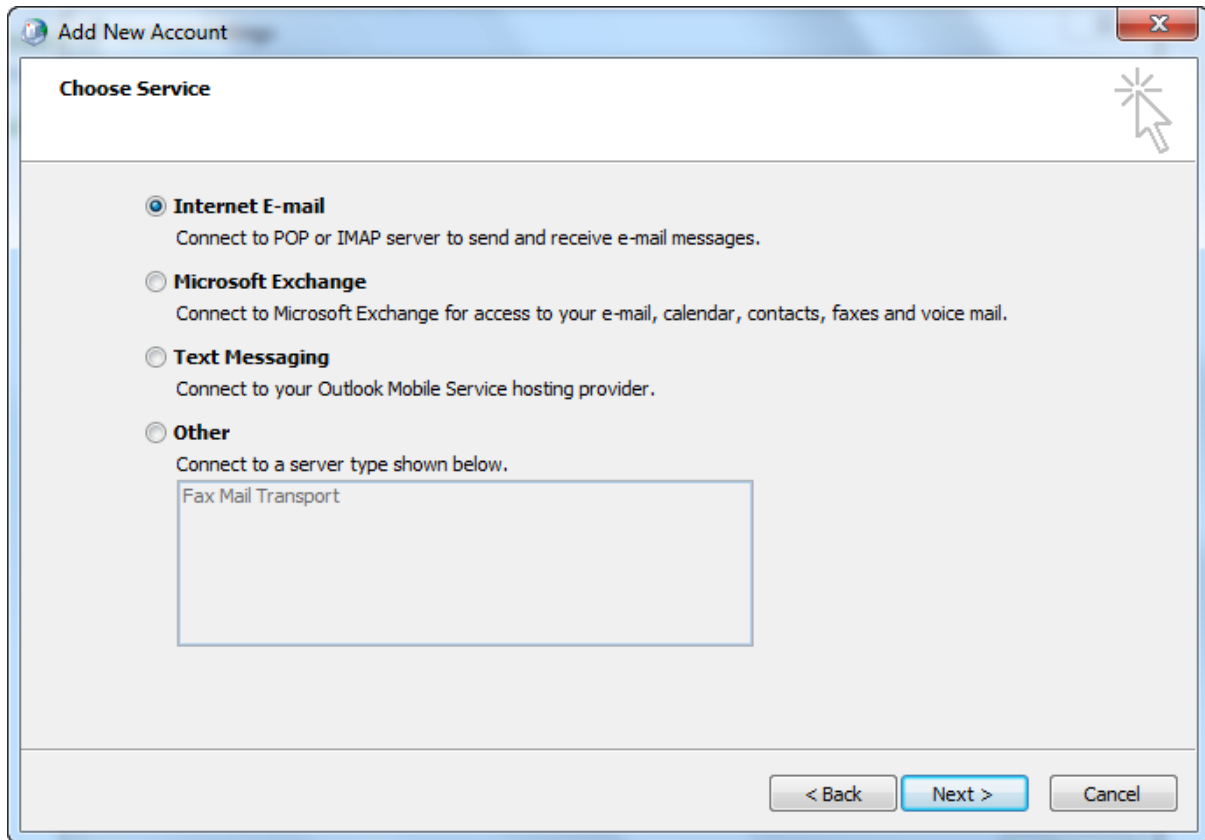
E-mail Address:   
Example: ellen@contoso.com

**Text Messaging**

**Manually configure server settings or additional server types**

< Back   Next >   Cancel

7. เลือกที่ Internet E-mail กดปุ่ม Next



8. แสดงหน้าจอ Internet E-mail Settings ให้กรอกข้อมูลในส่วน User Information, Server Information และ Logon Information โดย Account Type เลือกเป็น POP3 Incoming mail server เป็น mail.nu.ac.th Outgoing mail server (SMTP) เป็น smtp.nu.ac.th
9. กดปุ่ม More Settings... เพื่อตั้งค่าเพิ่มเติม

**Add New Account**

**Internet E-mail Settings**  
Each of these settings are required to get your e-mail account working.

**User Information**  
Your Name: sarunrud aroonmit  
E-mail Address: sarunruda@nu.ac.th

**Server Information**  
Account Type: POP3  
Incoming mail server: mail.nu.ac.th  
Outgoing mail server (SMTP): smtp.nu.ac.th

**Logon Information**  
User Name: sarunruda  
Password: \*\*\*\*\*  
 Remember password  
 Require logon using Secure Password Authentication (SPA)

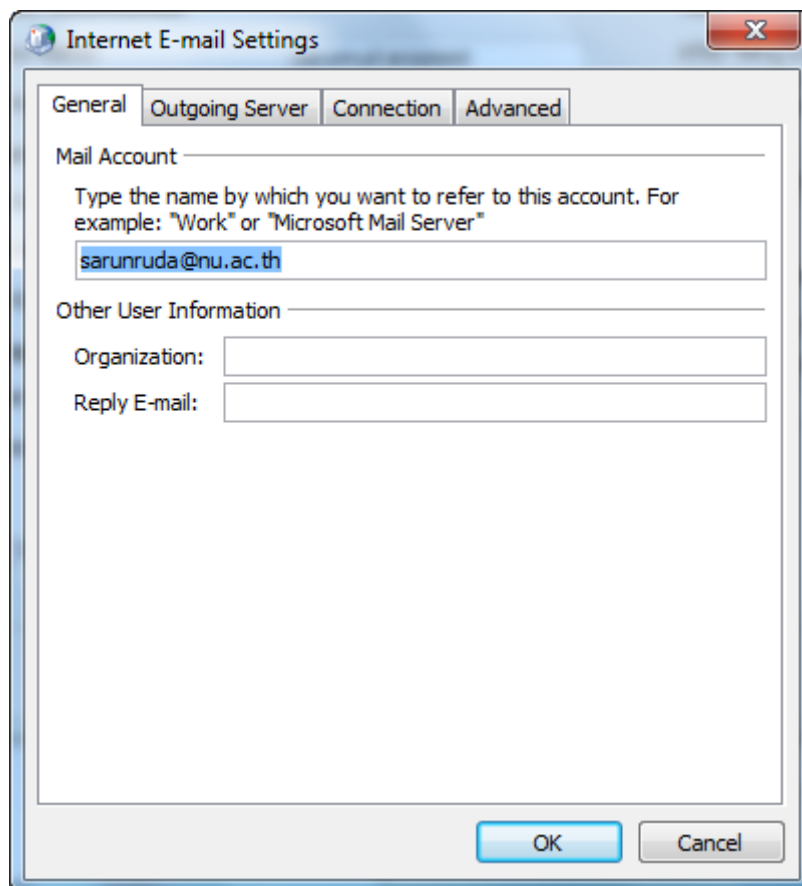
**Test Account Settings**  
After filling out the information on this screen, we recommend you test your account by clicking the button below. (Requires network connection)  
Test Account Settings ...

**Deliver new messages to:**  
 New Outlook Data File  
 Existing Outlook Data File  
Browse

More Settings ...

< Back   **Next >**   Cancel

10. แสดงหน้าจอ Internet E-mail Settings ในส่วนของ General เพื่อกรอกข้อมูล Mail Account

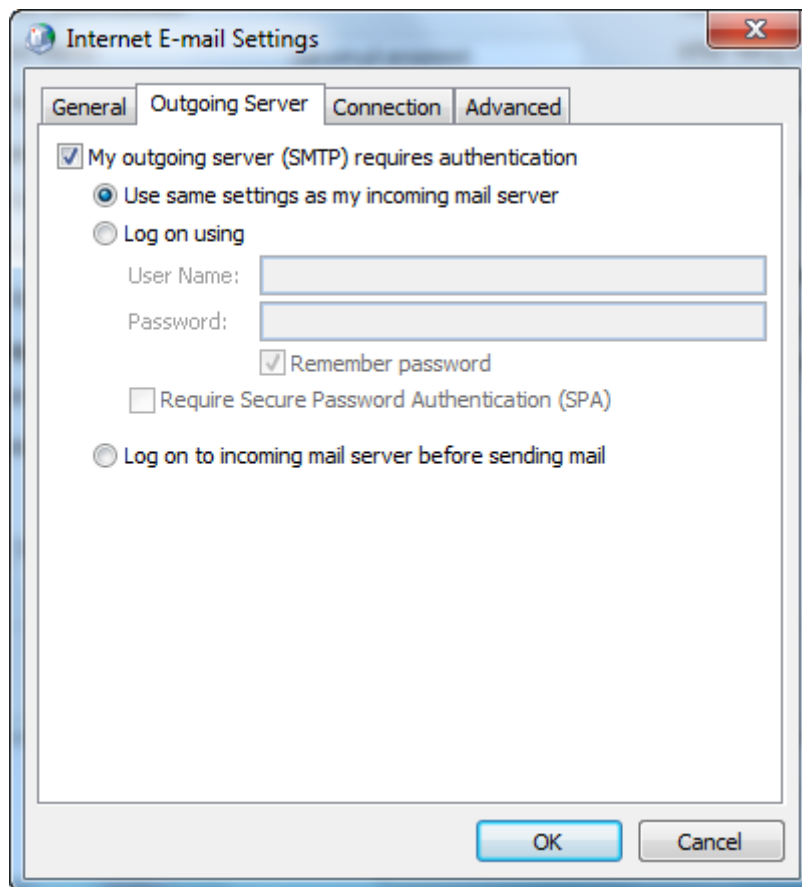


The image shows a screenshot of the "Internet E-mail Settings" dialog box, specifically the "General" tab. The dialog box has a title bar with a close button (X) in the top right corner. Below the title bar, there are four tabs: "General", "Outgoing Server", "Connection", and "Advanced". The "General" tab is selected. The main content area contains the following fields and text:

- Mail Account:** A text input field containing the email address "sarunruda@nu.ac.th". Above this field is the instruction: "Type the name by which you want to refer to this account. For example: 'Work' or 'Microsoft Mail Server'".
- Other User Information:** This section contains two text input fields:
  - Organization:** An empty text input field.
  - Reply E-mail:** An empty text input field.

At the bottom of the dialog box, there are two buttons: "OK" and "Cancel".

11. แสดงหน้าจอ Internet E-mail Settings ในส่วนของ Outgoing Server  
ให้เลือกเช็คถูก My outgoing server (SMTP) requires authentication

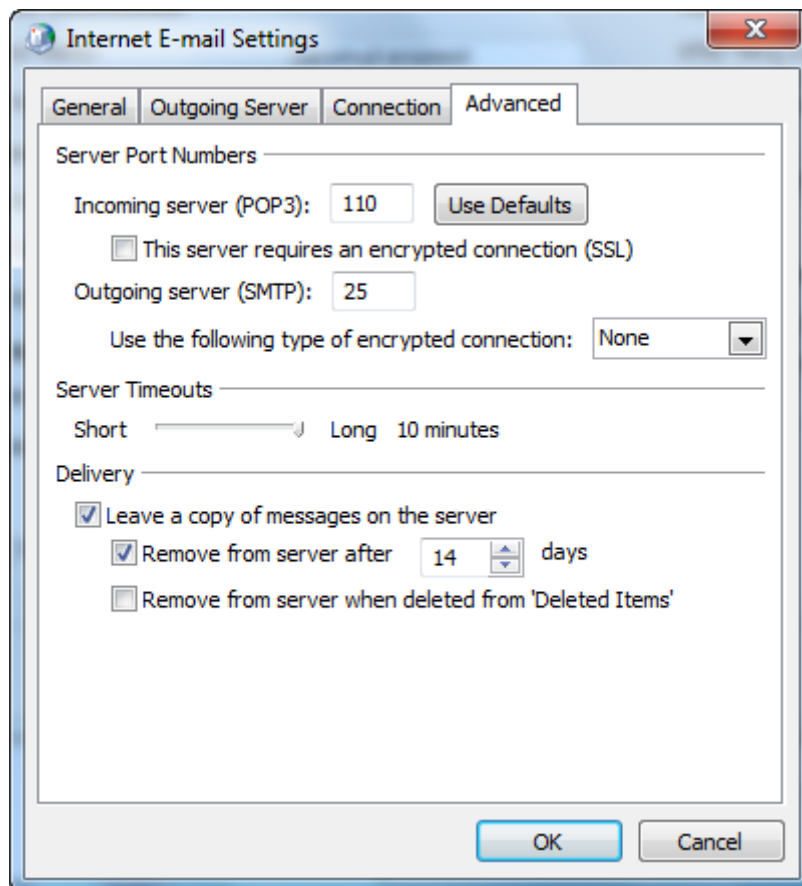




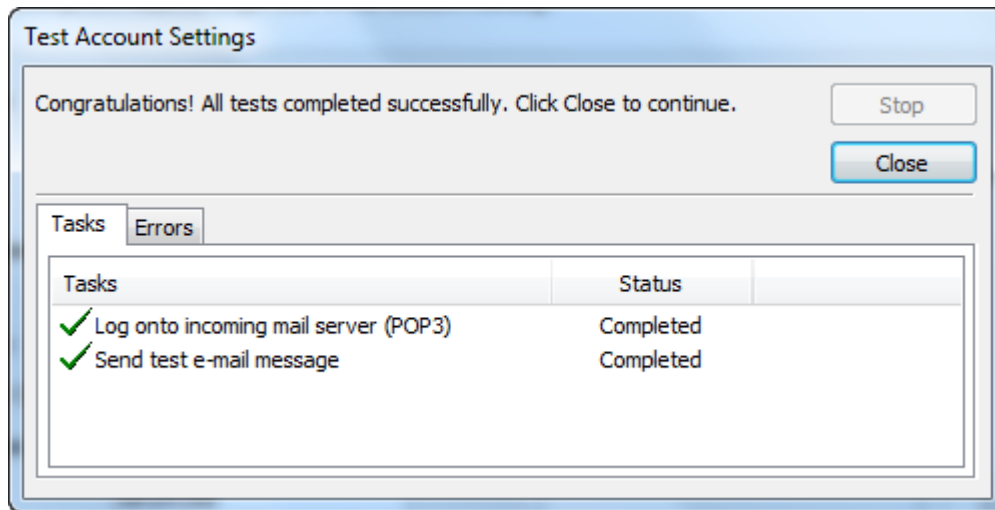
12. แสดงหน้าจอ Internet E-mail Settings ในส่วนของ Advanced

เลือก Server Timeouts เป็น Long

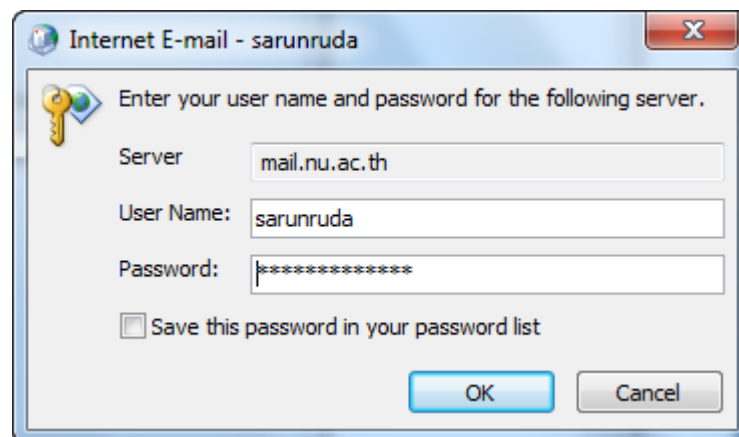
เลือก Delivery ให้เช็คถูก Leave a copy of messages on the server กดปุ่ม OK



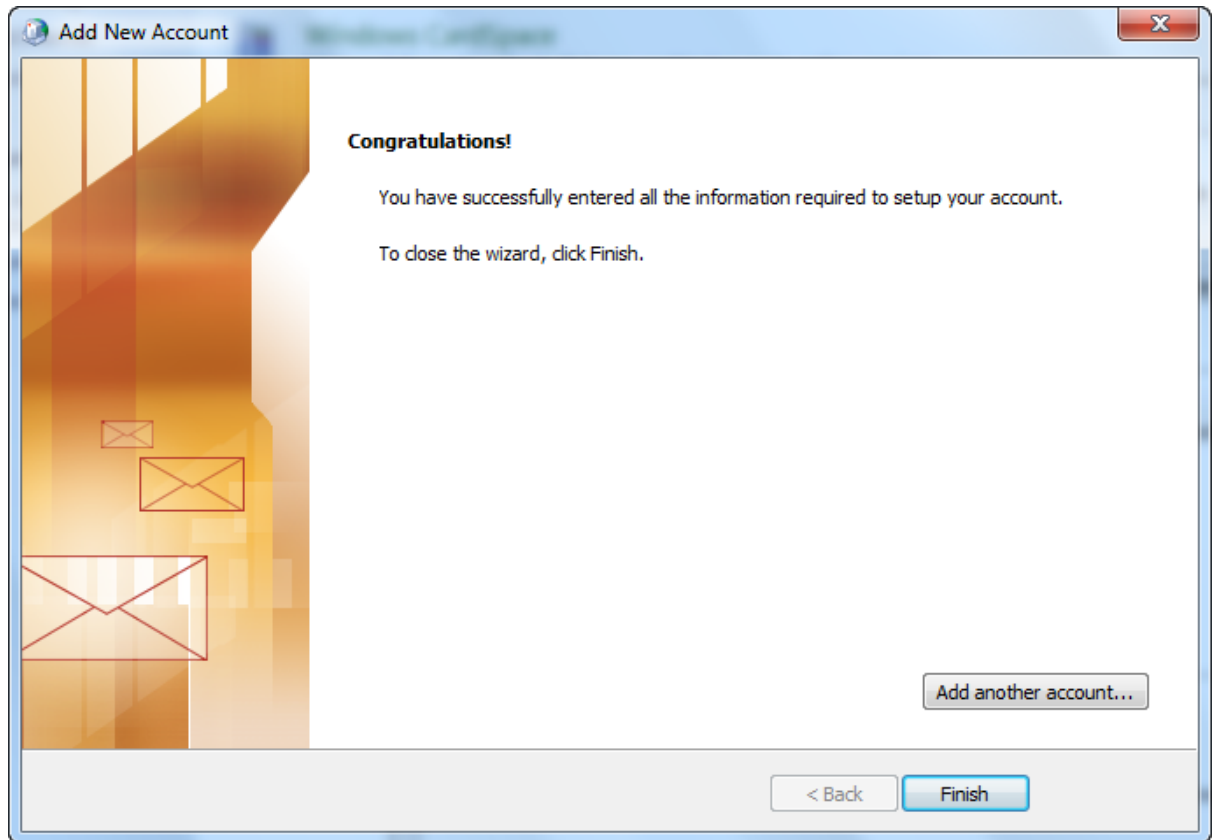
13. กลับมาที่หน้าจอ Add New Account ให้กดปุ่ม Test Account Settings...
14. แสดงหน้าจอ Test Account Settings ถ้าตั้งค่าถูกต้องจะแสดง Status เป็น Completed



15. ถ้ามี error ให้ตรวจสอบ Password อีกครั้ง



16. แสดงหน้าจอ Congratulations กดปุ่ม Finish เสร็จสิ้นการตั้งค่า



17. แสดงหน้าจอหลังจากตั้งค่า โดยจะมีชื่อ E-mail และ Type เพิ่มมา และลองเปิดโปรแกรม Microsoft Outlook 2010 เพื่อรับส่งเมล

